

2.1. Les potins à la grosse tête

In: Gallia. Tome 52, 1995. pp. 11-19.

Zusammenfassung

Bei den auf den protohistorischen Fundstellen meistvertretenen Potinmünzen handelt es sich um sogenannte Potins « à la grosse tête », welche unter den Referenzziffern LT 5368 und LT 5401 registriert sind. Nach und nach haben die archäologischen Kontexte ihre bisherige Datierung als fragwürdig erscheinen lassen. Es war an die Zeit einen Versuch zu unternehmen, ihre Typologie näher zu präzisieren.

Die herausgehobene Vielfalt ihrer Ikonographie hat das Bild der bisherigen Daten völlig verändert. Eine eingehende Studie dieses Fundmaterials drängt sich auf.

Résumé

Les potins dits « à la grosse tête » et référencés sous les numéros LT 5368 et LT 5401 sont parmi les plus diffusés sur les sites protohistoriques. Les contextes archéologiques ont remis peu à peu en question leur datation. Il devenait grand temps d'essayer de préciser leur typologie. La variété iconographique mise ainsi en évidence transforme totalement les données numismatiques et relance l'étude de ce matériel par le démarrage d'une grande enquête, dont les tous premiers résultats sont présentés ici.

Citer ce document / Cite this document :

Gruel Katherine, Geiser Anne. 2.1. Les potins à la grosse tête . In: Gallia. Tome 52, 1995. pp. 11-19.

doi : 10.3406/galia.1995.3116

http://www.persee.fr/web/revues/home/prescript/article/galia_0016-4119_1995_num_52_1_3116

2. DÉFINIR DES SÉRIES TYPOLOGIQUES ET ANALYTIQUES : EST-CE POSSIBLE ?

Les essais de classement typologique, toujours difficiles sur des objets particulièrement sensibles à la corrosion et donc souvent illisibles, ouvrent des perspectives nouvelles. En effet, il était absurde que l'iconographie des émissions reste inchangée pendant parfois un siècle : or certains potins, très fréquents dans des couches augustéennes, semblaient présents aussi, sur certains sites, dans des niveaux stratigraphiques beaucoup plus anciens, parfois de plus d'un siècle selon les systèmes chronologiques actuels.

2.1. Les potins « à la grosse tête »

Katherine Gruel et Anne Geiser

Résumé. *Les potins dits « à la grosse tête » et référencés sous les numéros LT 5368 et LT 5401 sont parmi les plus diffusés sur les sites protohistoriques. Les contextes archéologiques ont remis peu à peu en question leur datation. Il devenait grand temps d'essayer de préciser leur typologie. La variété iconographique mise ainsi en évidence transforme totalement les données numismatiques et relance l'étude de ce matériel par le démarrage d'une grande enquête, dont les tous premiers résultats sont présentés ici.*

Zusammenfassung. *Bei den auf den protohistorischen Fundstellen meistvertretenen Potinmünzen handelt es sich um sogenannte Potins « à la grosse tête », welche unter den Referenzziffern LT 5368 und LT 5401 registriert sind. Nach und nach haben die archäologischen Kontexte ihre bisherige Datierung als fragwürdig erscheinen lassen. Es war an die Zeit einen Versuch zu unternehmen, ihre Typologie näher zu präzisieren.*

Die herausgehobene Vielfalt ihrer Ikonographie hat das Bild der bisherigen Daten völlig verändert. Eine eingehende Studie dieses Fundmaterials drängt sich auf.

Les potins, dits « à la grosse tête », diffusés très largement et fréquents dans les contextes archéologiques, posent d'importants problèmes inhérents à leur chronologie, leur fonction ou leur mode de diffusion. Toute l'approche de ces objets a été remise en question par l'article de D.F. Allen (1973) sur les potins de La Tène et ceux de A. Furger-Gunti et H.-M. von Kaenel (1976) sur les potins de Bâle. Cette série devait donc être étudiée prioritairement.

Elle se caractérise par une tête tournée à gauche, avec un profil assez grossier et un bandeau limitant la chevelure et divisant ainsi l'image monétaire en deux. Sur l'autre face, on trouve un quadrupède à corne, lointain dérivé du taureau cornupète de Marseille.

Sur la base des études anciennes et récentes (Allen, 1973; Furger-Gunti, von Kaenel, 1976), il nous a paru opportun de rassembler nos recherches en cours d'élaboration (Grand-Saint-Bernard en Suisse occidentale et mont Beuvray en France) pour établir un cadre typologique au potin « à la grosse tête » (Geiser, Gruel, 1993). Ce travail en a montré la diversité ! Nous avons pu distinguer le type A, au bandeau lisse qui se subdivise en de nombreuses classes (actuellement 10) et le type B au bandeau décoré (fig. 5) ².

² Les dessins des planches ont été réalisés par D. Beucher (SAEM du mont Beuvray) et St. Fichtl (UMR 126-6 CNRS/ENS) sauf le A4,1 reproduit d'après LT XVI, 5368. Qu'ils en soient remerciés !

Les potins « à la grosse tête » au bandeau lisse

TYPE A

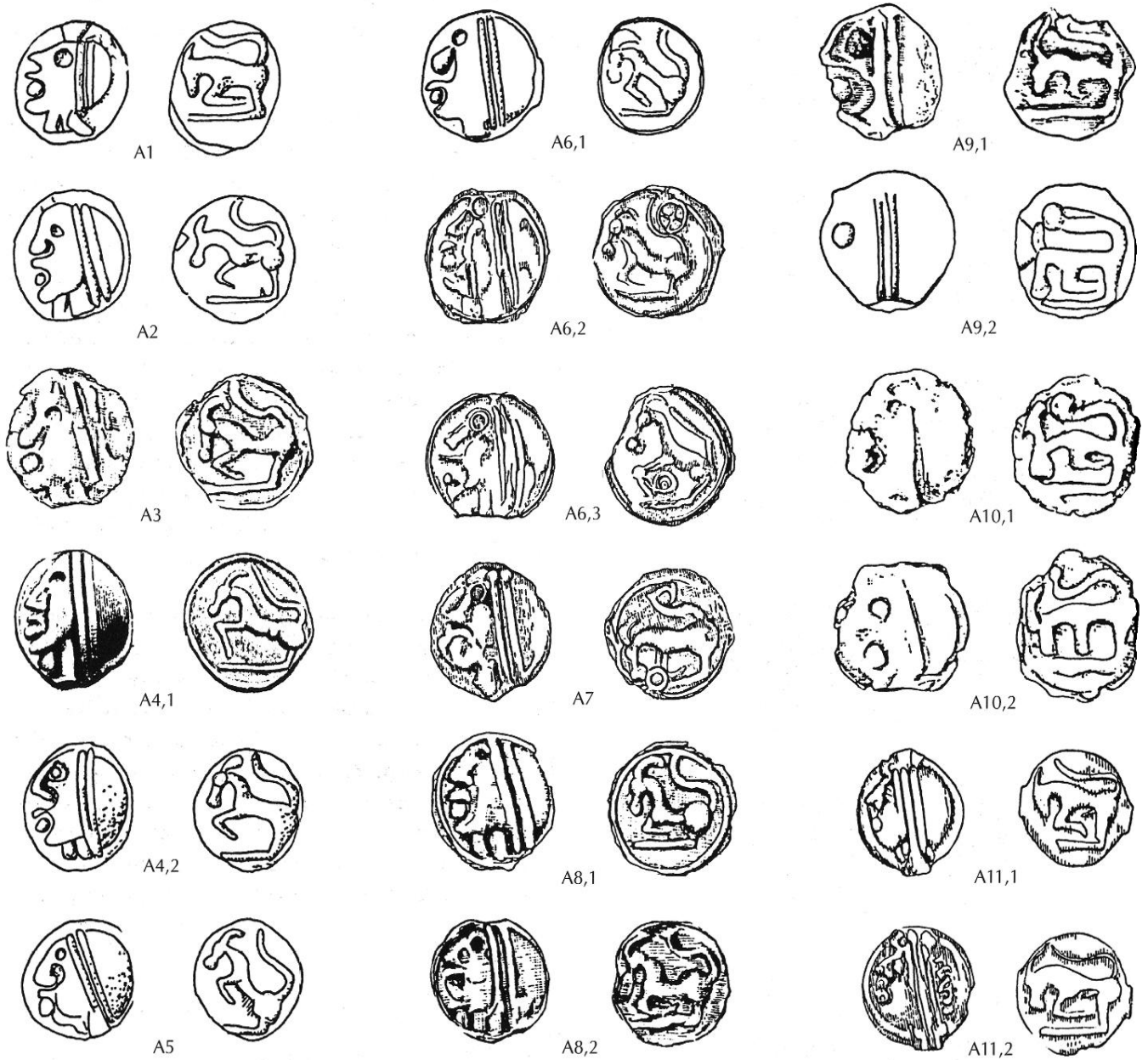


Fig. 5. Les potins « à la grosse tête ».

Les potins « à la grosse tête » au bandeau décoré

TYPE B



La diversité et la dispersion géographique de ce matériel rend son étude exhaustive difficile ³ (fig. 6). Leur publication souvent sans illustration avec une référence unique au LT 5368, au LT 5401 ou au LT 5390 ⁴ complique encore la recherche. Cependant les premières analyses réalisées à partir de cette nouvelle typologie montrent l'existence de groupes régionaux et probablement aussi de groupes chronologiques.

Une des principales oppositions des numismates français à la datation haute des séries de Bâle était l'identification du type B à LT 5390, or le potin de Bâle correspond à notre type B1,3, à bandeau perlé et non au type B4,1, au bandeau en épi pour lequel on connaît deux variantes épigraphes à légende Q. DOCI SAM. (B4,2 et B5). Il paraissait historiquement difficile d'imaginer l'adoption de *tria nomina* longtemps avant l'occupation romaine ! Cette nouvelle identification typologique permet de lever cette objection. Le nombre de types différents identifiés, même s'ils ne sont pas tous de même importance, offre une possibilité de chronologie relative plus dilatée et rend moins évident le maintien, sans évolution iconographique, d'un même type pendant une période très longue, phénomène très rare en numismatique.

On constate, en toute première analyse, que les types A9 et A10 dominants à Alésia et au mont Beuvray sont très rares en Suisse et parfois dans des contextes julio-claudiens. Le seul exemplaire connu à ce jour en Suisse occidentale est un potin de la classe A10,1, découvert en 1986 dans les fouilles de l'amphithéâtre de Martigny (inédit, 86/228). Un autre de la classe A10,2 aurait été découvert à Zurich au Gemüsebrücke. Il appartenait à la collection Forrer partiellement rachetée par le Musée national Suisse en 1932 (Castelin, 1978, p. 87, n°831 et p. 178, n°831).

3. Toute illustration, toute information concernant ces types ou d'autres de la même série seraient les bienvenues.

4. Brigitte Fischer (intervention orale à la table ronde de février 1993 à Paris) : « 1. Dans l'établissement de la classification, il semble y avoir une confusion entre deux types : BN 5368, qui est dit "à la grosse tête" et BN 5401, qui est différent de celui-ci ; 2. La multiplicité des types présentés au cours de la communication prouve la difficulté d'établir une typologie ; 3. Il est devenu habituel de dire que le potin BN 5368 n'est pas séquan. Il est vrai que les trouvailles sont dispersées, mais la littérature numismatique du siècle dernier aussi bien que les découvertes récentes prouvent qu'une partie au moins de ces émissions est bien séquane, en raison de la masse des monnaies mises au jour sur le territoire de ce peuple. »

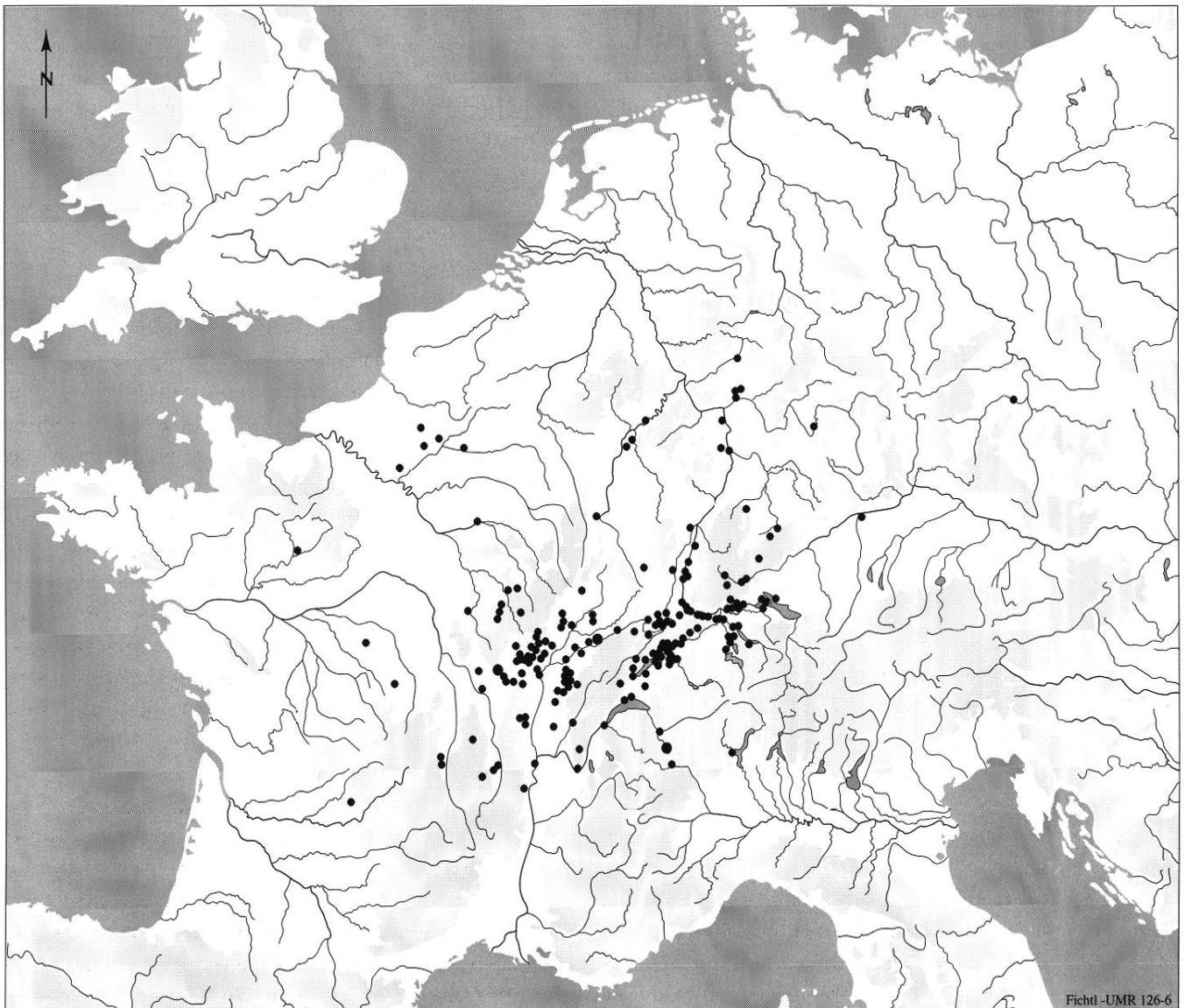


Fig. 6. Carte de diffusion des potins « à la grosse tête ».

D'un autre côté, les types A1 à A8 sont tous représentés au Grand-Saint-Bernard. Le type A1 et ses variantes, présents au mont Beuvray, à La Tène, à Bâle et au Grand-Saint-Bernard, sont particulièrement bien diffusés entre les *oppida* de l'Uetliberg de la région zurichoise (Furger-Gunti, 1991) et de Manching en Bavière (Kellner, 1990). Moyennant quelques nuances, les types A2 à A8 figurent en nombre important dans les sites de Suisse occidentale, parfois dans des contextes datés de La Tène D1. Le type A2 est plus fréquent, semble-t-il, entre le Léman et le lac de Neuchâtel où il apparaît en contexte La Tène D1 au moins une fois (tombe de Saint-Sulpice, Vaud : Polenz, 1982). L'aire de diffusion du type A3 est un peu plus large

et atteint les sites de La Tène et du mont Vully (*oppidum* daté de La Tène D1). Il est plus difficile de situer les types A4 présents en grand nombre à la fois au mont Beuvray, dans la région de Besançon, en Suisse occidentale et sur les *oppida* d'Altenburg (Allen, 1978) et de Manching (Kellner, 1990). Le type A5 domine à Bâle et dans sa région (Furger-Gunti, von Kaenel, 1976; trésor d'Houssen, Colmar : Allen, 1976). On retrouve au mont Beuvray, en stratigraphie dans des niveaux plus anciens cette fois (au pied du *muris gallicus*), le type A4 et le type A8 semblable à ceux trouvés le plus fréquemment dans la région des trois lacs de Neuchâtel, Bienne et Morat en Suisse occidentale, généralement dans des sites ou des

contextes La Tène D1 (La Tène, Pont-de-Cornaux, l'*oppidum* du mont Vully notamment). Les types A6 et A7 moins fréquents, apparaissent particulièrement dans la même région (Yverdon-les-Bains, La Tène, grotte du Four) dans des contextes également anciens.

Si l'inventaire photographique des monnaies découvertes en Suisse a grandement favorisé notre enquête sur ce territoire, il n'en est pas de même pour la France où l'identification des potins en fonction de notre typologie implique de revoir l'ensemble du matériel référencé dans les publications sous le numéro La Tour (LT) généralement sans illustration de l'objet (tabl. 1). La figure 6 montre l'extrême dispersion de cette série : les potins « à la grosse tête » sont très fréquents dans le Châlonnais, en Côte-d'Or, en Haute-Saône, en Saône-et-Loire, dans le Doubs et le Jura mais on constate aussi des concentrations fortes de ces potins (cent ou plus) à Besançon, à Mandeure, sur le *fanum* de Mâlain, sur l'*oppidum* d'Essalois, sur celui du mont Beuvray. Les types A11 sont présents à Mâlain (dix), à Essalois mais aussi à Sancey-le-Long ; les trente-deux potins LT 5368 de Mâlain (fouilles récentes) correspondent semble-t-il au type A4, tandis qu'à Essalois on trouverait plutôt le type A3. À Mirebeau, les dix-sept potins « à la grosse tête » sont tous à bandeau lisse, les types A11 sont dominants, suivis des types A1, parfois difficiles à distinguer des premiers du fait de la corrosion, mais on compte aussi trois types A4,1, quatre types A8 et un type A3 (renseignement K. Gruel). Les types avec anneau au revers sont rares, on en connaît à La Tène et à Yverdon-les-Bains mais M. Dayet illustre son inventaire des potins « à la grosse tête » de l'Est de la France par les types A6,2 et A7 (Dayet, 1964).

Les types B4 sont régulièrement représentés sur les sites de l'Est de la France, bien que toujours en petit nombre (Mandeure, Besançon, Mâlain, Sancey-le-Long, mont Beuvray, Izernore, mont Afrique, Plainoiseau, Beaujeu).

Il faut encore rester prudent avant de dépasser ces premières constatations et d'attribuer à une région ou

une phase chronologique un type ou un autre. En effet, *a contrario*, les types BN 5375 (A2), BN 5368 (A4,1), BN 5371 (A6,1), BN 5385 (A7), BN 5380-81 (A9,1), BN 5370 (A9,2) proviennent des collections anciennes du mont Beuvray même si certains ne sont guère fréquents dans le matériel issu des nouvelles fouilles. Les fouilles du parking de la mairie à Besançon (Fischer, 1992) ont livré quantité de potins « à la grosse tête » et les types A sont présents dès les niveaux les plus anciens, les types B apparaissent là encore plus tardivement dans la stratigraphie, l'absence d'illustration empêche actuellement de pousser plus avant leur classification.

Cependant, dès à présent, malgré l'abondance des découvertes dans la région de Besançon que nous n'avons pas encore eu l'opportunité de réétudier, nous proposons d'abandonner l'attribution aux Séquanes, qui fausse complètement la vision de l'aire de circulation, des potins « à la grosse tête » et de les attribuer plus raisonnablement à un large Centre-Est, intégrant le territoire suisse occidental. La carte de répartition des découvertes établie à partir d'un inventaire essentiellement bibliographique montre en effet une concentration de ces potins le long des grands axes de pénétration que sont les grandes vallées fluviales, en particulier aux bords des trois lacs, le long de la Saône. On peut s'étonner d'une apparente faiblesse de leur représentation dans le Jura, en raison du nombre de potins trouvés aux environs de Besançon et dans les deux grandes vallées du Massif central, mais ceci n'est peut-être dû qu'à un problème de documentation et de prospections. Il faudra une étude beaucoup plus approfondie pour aboutir éventuellement à une chronologie relative interne à la série. On a retrouvé cependant les types A1 à A4, A7 et A8 dans des contextes remontant à La Tène D1. Les B4, A9 et A10 paraissent contemporains de la conquête romaine et/ou postérieurs à celle-ci.

Katherine GRUEL et Anne GEISER

Tabl. 1. Inventaire des découvertes de potins « à la grosse tête » en France d'après la bibliographie.

Commune	Arrondissement, canton, « lieu-dit »	Pays ou département français	Bibliographie
Bimbach	Kitzingen	Allemagne	Kellner, 1990, p. 2285
Oberpeiching	Rain	Allemagne	Kellner, 1990, p. 2218
Ornavasso	cimetière San Bernardo	Italie	Déchelette, 1902, I, p. 277-279
Stradonice		République tchèque	Drda, Rybova, 1995, p. 169
Belley		Ain	Blanchet, 1905, p. 539, n°5 ; <i>Corpus trésors</i> , p. 21, V
Izernore	Nantua	Ain	Dayet, 1964, p. 271
St-Laurent-sur-Saône	Bourg-en-Bresse	Ain	Dayet, 1964, p. 271
Vieu-en-Valromey		Ain	Blanchet, 1905, p. 248
Pommiers		Aisne	Colbert de Beaulieu, 1973
Strasbourg		Bas-Rhin	Forrer, 1925, p. 76
Châteaumeillant		Cher	<i>Gallia</i> , 21, 1963, 2, p. 387-387
Yssandon	Puy du Chalard, arrt. de Brives	Corrèze	Blanchet, 1905, p. 502
Mirebeau		Côte-d'Or	Gruel, à paraître
Mâlain	Froidfonds	Côte-d'Or	Fischer, 1985 a ; RAE, 1969
Alise-Sainte-Reine	plateau du mont Auxois, Montbard	Côte-d'Or	Colbert de Beaulieu, 1973, p. 359
Auxey-le-Grand		Côte-d'Or	Blanchet, 1905, p. 247 ; Changarnier, 1887
Auxonne	Dijon	Côte-d'Or	Dayet, 1964, p. 271
Beaune		Côte-d'Or	Dayet, 1964, p. 271
Bligny-sur-Ouche		Côte-d'Or	Blanchet, 1905, p.247
Coulmier-le-Sec	Montbard	Côte-d'Or	Dayet, 1964, p. 271
Dijon		Côte-d'Or	Dayet, 1964, p. 271
Écutigny	Beaune	Côte-d'Or	Dayet, 1964, p. 271
Flavignerot	mont Afrique	Côte-d'Or	Dayet, 1964, p. 271
Genlis	Dijon	Côte-d'Or	Dayet, 1964, p. 271
Gevrey-Chambertin		Côte-d'Or	Blanchet, 1905, p. 247 ; Changarnier, 1887
Gréigny-Sainte-Reine	« Alésia » Montbard	Côte-d'Or	Colbert de Beaulieu, 1973
Meursault		Côte-d'Or	Blanchet, 1905, p. 247 ; Changarnier, 1887, p. 538
Nolay		Côte-d'Or	Blanchet, 1905, p. 247 ; Changarnier, 1887, pl. 4,12
Norges-la-Ville	près de Dijon	Côte-d'Or	Dayet, 1964, p. 271
Nuits-Saint-Georges	« les Bolards »	Côte-d'Or	<i>Mémoires de la Société Éduenne</i> , VII, 1878 ; RAE, 1972, 23, 1-2, p. 45
Pagny-le-Château	Beaune	Côte-d'Or	Dayet, 1964, p. 271
Parney		Côte-d'Or	Changarnier, 1887
Pernand	Vergelesses	Côte-d'Or	Changarnier, 1887, p. 538
Pommard		Côte-d'Or	Blanchet, 1905, p. 247 ; Changarnier, 1887
Recey-sur-Ource	Montbard	Côte-d'Or	Blanchet, 1905, p. 247 ; Changarnier, 1887
Saint-Romain	le Verger	Côte-d'Or	Grappin, 1985
Touillon	Montbard	Côte-d'Or	Dayet, 1964, p. 271
Amancey	Monjustin	Doubs	Colbert de Beaulieu, 1967, p.25-26
Besançon	« arsenal »	Doubs	Blanchet, 1905, p. 569
Besançon	« place Saint-Jean »	Doubs	Blanchet, 1905
Besançon	« rue Proudhon »	Doubs	<i>Gallia</i> , 20, 1962, p. 522
Besançon	« parking, place de la Mairie »	Doubs	Fischer, 1992
Byans-sur-Doubs	Besançon	Doubs	Dayet, 1964, p. 273
Chamesol	« château de la Roche »	Doubs	<i>Gallia Préhistoire</i> , 22, 1979, p. 616
Mandeure		Doubs	Dayet, 1963, p. 164 ; Blanchet, 1905, p. 497 ; Colbert de Beaulieu, Blind, Labarrière, 1960
Montbéliard		Doubs	Dayet, 1964, p. 274
Sancey-le-Long	la Baume	Doubs	Fischer, 1985 b
Sancey-le-Long	« grotte de la Roche », Saint-Hyppolyte-la-B.	Doubs	Fischer, 1985 b, p. 225-227 ; Fischer1986, p. 277, n°1 et 2 ; Aimé, <i>BSPF</i> , 76, 1979, p. 422-433
Bergheim	Ribeauvillé	Haut-Rhin	Dayet, 1964, p. 274
Houssen	Colmar	Haut-Rhin	Forrer, 1925

Commune	Arrondissement, canton, « lieu-dit »	Pays ou département français	Bibliographie
Fraconmont		Haute-Saône	<i>Gallia</i> , 32, 1974, p. 417
Mantoche	les Maizières en Génétrier	Haute-Saône	Dayet, 1963, p. 165
Beaujeu	le Polot, arrt. de Gray	Haute-Saône	Blanchet, 1905, p. 497
Champlitte	Vesoul	Haute-Saône	Dayet, 1964, p. 274
Corre	Vesoul, Jussey	Haute-Saône	Dayet, 1964, p. 274
Fréteigny-et-Velloreille	la Baume Noire	Haute-Saône	Dayet, 1963, p. 165
Montjustin-et-Velotte	Vesoul, Noroy-le-Bourg	Haute-Saône	Dayet, 1964, p. 274
Levroux		Indre	Fischer, 1984 ; Fischer, Buchsenschutz, 1987
Vienne	mont Pipet	Isère	Dayet, 1964, p. 274
Augea	Lons-le-Saunier	Jura	Dayet, 1964, p. 274
Chavéria		Jura	Lerat, 1969
Grozon	Lons-le-Saunier, Poligny	Jura	Dayet, 1964, p. 274
Lons-le-Saunier		Jura	Dayet, 1964, p. 274
Menétru-le-Vignoble	Lons-le-Saunier, Voiteur	Jura	Dayet, 1964, p. 274
Montmorot	Lons-le Saunier	Jura	Dayet, 1964, p. 274
Pannessières	Lons-le-Saunier, Conliège	Jura	Dayet, 1964, p. 274
Plainoiseau	Lons-le-Saunier, Voiteur	Jura	Dayet, 1964, p. 274
Poligny	Lons-le-Saunier	Jura	Dayet, 1964, p. 274
Salins-les-Bains	Lons-le-Saunier	Jura	Dayet, 1964, p. 274
Sirod	Lons-le-Saunier, Champagnole	Jura	Dayet, 1964, p. 274
Amblerie	Roanne	Loire	Dayet, 1964, p. 274
Feurs		Loire	Vaginay, Guichard, 1988
Roanne		Loire	Blanchet, 1905
Chambles	« Essalois »	Loire	Preynat, 1983
Nancy		Meurthe-et-Moselle	Dayet, 1964, p. 274
Entrains-sur-Nohain		Nièvre	Blanchet, 1905, p. 247
Bailleul-le-Soc	« mont César »	Oise	Blanchet, 1905, p. 490
Gournay-sur-Aronde		Oise	Brunaux, 1987
Vendeuil-Caply		Oise	Colbert de Beaulieu, 1973, p. 359
Aulnat	« chantier IV »	Puy-de-Dôme	Nash, Collis, 1983
Clermont-Ferrand		Puy-de-Dôme	Blanchet, 1905, p. 500
Grandrif		Puy-de-Dôme	Genevrier, 1987
Polemieux-au-Mont-d'Or	la Glande	Rhône	Beauvery, 1977
Lyon	« fossés défensifs »	Rhône	<i>Gallia</i> , 45, 1987-1988, p. 61
Autun		Saône-et-Loire	Charleuf, 1875
Allerey	Chalon-sur-Saône, Verdun-sur-le-Doubs	Saône-et-Loire	Dayet, 1964, p. 274
Bourbon-Lancy		Saône-et-Loire	<i>Mémoires de la Société Éduenne</i> , VIII, 1879, p. 207-233
Chalon-sur-Saône		Saône-et-Loire	Blanchet, 1905, p. 247 ; Changarnier, 1887
Charnay-lès-Mâcon	Mâcon	Saône-et-Loire	Dayet, 1964, p. 274
Germolles		Saône-et-Loire	Blanchet, 1905, p. 247, n°6
Givry	Chalon-sur-Saône	Saône-et-Loire	Dayet, 1964, p. 275
Lux		Saône-et-Loire	Blanchet, 1905, p. 247, n°6
Mellecey	Chalon-sur-Saône	Saône-et-Loire	Dayet, 1964, p. 275
Saint-Léger-sous-Beuvray	« mont Beuvray »	Saône-et-Loire	Dayet, 1964
Tournus	« les Sept Fontaines »	Saône-et-Loire	Vaussanvin, 1987, p. 236-254
Tournus	« le Clos Roy »	Saône-et-Loire	Vaussanvin, 1985
Varennes-lès-Mâcon		Saône-et-Loire	Desfretier, 1967 ; Grelu, 1985
Verdun-sur-le-Doubs	Chalon-sur-Saône	Saône-et-Loire	Dayet, 1964, p. 275
Allonnes		Sarthe	Colbert de Beaulieu 1973, p. 359
Épiais-Rhus		Val-d'Oise	Lardy <i>et alii</i> , 1987

Bibliographie

- AIMÉ G.
1976 et 1977, La grotte du Château de la Roche (Chamessol-Saint-Hippolyte, Doubs), 1 et 2. Sauvetage 1976 et sondage 1977, *Strati. Travaux Archéologiques Besançon*, 2, p. 1-44.
- AIMÉ G., AIMÉ L.
1982, La grotte de la Roche à Saint-Hyppolite (Doubs). Histoire et archéologie, *Société d'émulation de Montbéliard. Bulletin et Mémoires*, 78, p. 43-88, fig. 1-15.
- ALLEN D.
1976, The Houssen Hoard at Colmar, *RBN*, 122, p. 79-85, pl. III-V.
1978, The Coins from the Oppidum of Altenburg and the Buschel Series, *Germania*, 56, p. 190-229.
- BEAUVERY R.
1977, Un potin gaulois découvert sur le chantier industriel de La Glante (commune de Poleymieux, Rhône), *BSFN*, 32, juillet 1977, p. 239.
- BRUNAU J.-L., MÉNIEL P., POPLIN F.
1985, *Gournay I, Les fouilles sur le sanctuaire et l'oppidum (1975-1984)*, Amiens (*Revue Archéologique de Picardie*, numéro spécial).
- BRUNAU J.-L.
1987, Les monnaies du site de Gournay-sur-Arondes, in : Brunau, Gruel, 1987.
- BURKHARDT A., STERN W.B., HELMIG G.
1994, *Keltische Münzen aus Basel, numismatische Untersuchungen und Metallanalysen*, Bâle, Verlag Schweizerische Gesellschaft für Ur- und Frühgeschichte.
- CHANGARNIER A.
1887, Numismatique gauloise : potins et bronzes séquanes, éduens et éduo-ségusiaves; variétés de quinaires du chef séquane Q. DOCI, *Annuaire de la Société Française de Numismatique*, 11, p. 536-542, pl. 4.
- CHARLEUF G.
1875, Médailles gauloises trouvées à Autun, *Mémoires de la Société Éduenne*, VIII.
- CHOSSENOT M.
1988, L'habitat gaulois de La Tène finale de La Cheppe-Camp de Mourmelon (Marne), in : F. Audouze et O. Buschenschütz (dir.), *Architectures des âges des Métaux : fouilles récentes*, Paris, Errance, p. 103-110 (Dossiers de Protohistoire, 2).
- COLBERT DE BEAULIEU J.-B.
1963, Notices de numismatique celtique armoricaine, XIV, VI, Encore un mot sur la date des monnaies celtiques de potin, *AB*, 70, p. 49-51.
1965, Les monnaies gauloises découvertes à Roanne, *Actes du 8^e Congrès des sociétés savantes, Lyon, section d'archéologie, 1964*, Paris, p. 79-84.
1969, Méthodologie de la numismatique gauloise, l'attribution des monnaies de potin, *Cahiers Numismatiques*, 20, juin 1969, p. 692-696.
- COLBERT DE BEAULIEU J.-B., BLIND F., LABARRIÈRE P.-D.
1960, *Catalogue des collections archéologiques de Montbéliard 2 : les monnaies gauloises*, Paris (Annales littéraires de l'Université de Besançon, 34).
Corpus des trésors monétaires antiques de la France, V, Rhône-Alpes, première partie, Paris, SFN, 1987, p. 21.
- DAYET M.
1963, Monnaies gauloises recueillies isolément dans les départements du Doubs et de la Haute-Saône, *RAE*, 14, 3, p. 164-165.
1964, Les deniers à légende Q < > DOCI SAM F et les bronzes qui les accompagnaient, *RAE*, 15, p. 254-275.
- DÉCHELETTE J.
1899, Inventaire général des monnaies antiques recueillies au Mont-Beuvray de 1867 à 1898, *RN*, 4 (3), p. 129-172.
1902, *Revue Archéologique*, 1, p. 277-279.
- DESFRÉTIER J.-C.
1967, Monnaies et coin gaulois trouvés dans les fouilles près de Mâcon, *BSFN*, 22, octobre 1967, p. 201-202.
- DRDA P., RYBOVÁ A.
1995, *Les Celtes de Bohême*, Paris.
- FISCHER B.
1981, Les monnaies gauloises de Levroux (Indre), in : O. Buchsenschutz (dir.), *Les structures d'habitat à l'Âge du Fer en Europe tempérée. L'évolution de l'habitat en Berry*, *Actes du colloque de Châteauroux, 1981*, Paris, p. 191-200.
1984, Nouvelles monnaies gauloises de Levroux (Indre), *RAC*, 23, 1, p. 81-89.
1985a, Les monnaies gauloises de Mâlain (Côte-d'Or), *RAE*, 36, 3-4, 1985, p. 229-236.
1985b, Monnaies gauloises et histoire régionale, *RAE*, 36, 3-4, 1985, p. 225-227, fig. 1-14.
1990, Chronique numismatique, *RAC*, 29, 1, p. 88-90.

- 1991, Les monnaies gauloises de l'Est, *RAE*, 42, 1, p. 178-179.
- 1992, Argent comptant et petite monnaie, in : *20 000 m³ d'histoire : les fouilles du parking de la mairie à Besançon*, Besançon, p. 118-128.
- FISCHER B., BUCHSENSCHUTZ O.
1987, Monnaies celtiques découvertes en fouille à Levroux, in : Brunaux, Gruel, 1987.
- FORRER R.
1925, *Les monnaies gauloises ou celtiques trouvées en Alsace*, Mulhouse.
- FURGER-GUNTI A.
1991, Münzen, in : I. Bauer, L. Frascoli, H. Pantli et alii (éd.), *Üetliberg, Uto-Kulm, Ausgrabungen 1980-1989*, A. Textbaud, Zürich, p. 181-184.
- GENEVRIER J.-L.
1987, Monnaies et trésors monétaires découverts en Livradois-Forez ou premier état sur la circulation monétaire à l'extrémité sud-est du département du Puy-de-Dôme, *Chroniques historiques d'Ambert et de son arrondissement*, 9, p. 25-29, 2 fig.
- GENTRIC G., PONCET J.
1984, Monnaies gauloises de Roanne, *Cahiers Archéologiques de la Loire*, 4-5, p. 11-34.
- GRAPPIN S.
1985, Le site du « Verger » aux Âges du Fer, Saint-Romain (Côte-d'Or), in : *Les Âges du Fer dans la vallée de la Saône (VIII^e-I^{er} siècles avant notre ère)*, Paris, p. 53-65, fig. 1-6 (6^e suppl. à la *RAE*).
- GRELU J.
1985, Trouvailles monétaires de Varennes-lès-Mâcon et de Saint-Symphorien-d'Ancelles (Saône-et-Loire), in : *Les Âges du Fer dans la vallée de la Saône (VIII^e-I^{er} siècles avant notre ère)*, Paris, p. 145-148 (6^e suppl. à la *RAE*).
- LARDY J.-M. et alii, 1987, Monnaies celtiques en situation stratigraphique sur le site d'Épiais-Rhus (Val d'Oise), in : Brunaux, Gruel, 1987.
- LE DANTEC J.-P.
1972, Monnaies gauloises recueillies sur le site des Bolards. Le manuscrit de Louis Roux, *RAE*, 23, 1-2, p. 45-47.
- 1968, Monnaies gauloises : acquisitions inédites sur le site d'Alise-Sainte-Reine, *RAE*, 19, p. 239-241.
- LERAT I.
1969, Trésors monétaires antiques de Franche-Comté, *RAE*, 20, p. 147-150, 1 fig.
- MONARD L. de
1844, Numismatique des Éduens, *Mémoires de la Société Éduenne*, p. 29 et suiv.
- NASH D., COLLIS J.
1983, Les monnaies du chantier IV d'Aulnat, in : J. Collis, A. Duval, R. Périchon (éd.), *Le Deuxième Âge du Fer en Auvergne et en Forez et ses relations avec les régions voisines*, Saint-Étienne, p. 57-60, pl. I (Centre d'Études Foréziennes).
- NONY D.
1978-1979, Monnaies gauloises recueillies à Bordeaux, *Revue Historique de Bordeaux et du Département de la Gironde*, p. 15-21, 1 pl.
- PIETTE J.
1981, Le fanum de La Villeneuve-au-Châtelot (Aube). État des recherches en 1979, in : *L'Âge du fer en France*, p. 367-375 (Mémoires de la Société Archéologique Champenoise, 2).
- PREYNAT J.-P.
1983, Anciennes et récentes découvertes numismatiques à l'oppidum d'Essalois (1866-1979), *RAC*, 22, p. 221-238, pl. 1-7.
- RÉMY B.
1981, Dépôts monétaires antiques du département de la Loire, in : *Colloques de Balbigny, Roanne et Saint-Étienne, Archéologie générale, 1977-1978*, Saint-Étienne, p. 153-175 (Centre d'Études Foréziennes, 7).
- SCHEERS S., SALLANDRE S., SÉVERIN P.
1980, Les monnaies gauloises trouvées à Vermand (Aisne), *Cahiers Archéologiques de Picardie*, Amiens, 7, p. 105-114.
- VAUSSANVIN H.
1985, in : *Les Âges du Fer dans la vallée de la Saône (VII^e-I^{er} s. av. J.-C.) Paléoméallurgie du bronze à l'Âge du Fer, Actes du 7^e colloque de l'AFEAF, Rully, 12-15 mai 1983*, *Revue Archéologique*.
- 1987, Le site des Sept Fontaines à Tournus (Saône-et-Loire), in : Brunaux, Gruel, 1987, p. 236-254, fig. 1-7, tabl. 1-2.